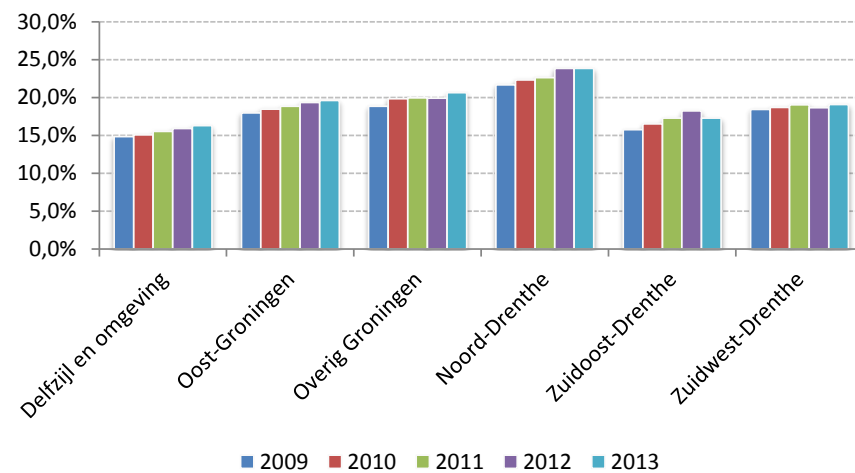


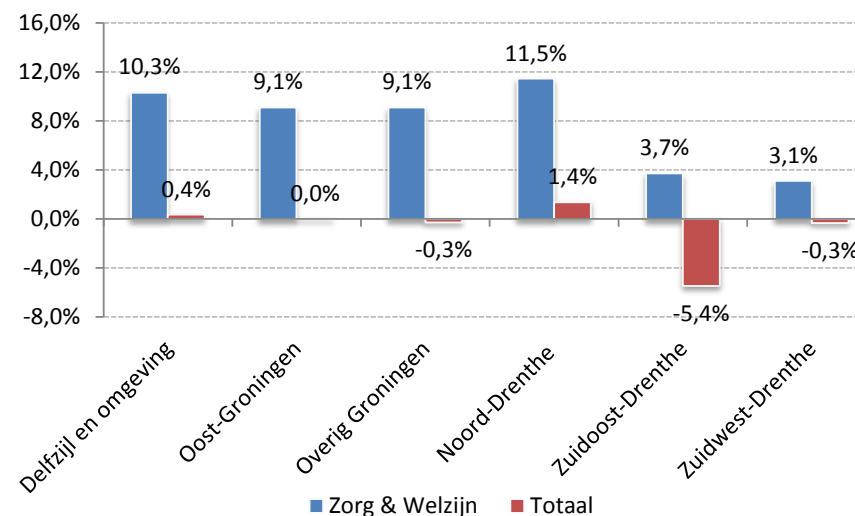
## Werkgelegenheid in Zorg en Welzijn

Ontwikkeling zorg en welzijn in banen op de totale werkgelegenheid per Corop-gebied



Bron: 2014, LISA bewerking ZorgpleinNoord

Groei aantal banen zorg en welzijn en totaal aantal banen per Corop-gebied 2009-2013



Bron: 2014, LISA bewerking ZorgpleinNoord

### Indeling gemeenten naar Corop-gebied:

**Delfzijl en omgeving:** Appingedam, Delfzijl en Loppersum

**Oost-Groningen:** Bellingwedde, Menterwolde, Oldambt, Pekela, Stadskanaal, Veendam en Vlagtwedde

**Overig Groningen:** Bedum, De Marne, Eemsum, Groningen, Grootegast, Haren, Hoogezand-Sappemeer, Leek, Marum, Slochteren, Ten Boer, Winsum en Zuidhorn.

**Noord-Drenthe:** Aa en Hunze, Assen, Midden-Drenthe, Noordenveld en Tynaarlo

**Zuidoost-Drenthe:** Borger-Odoorn, Coevorden en Emmen

**Zuidwest-Drenthe:** De Wolden, Hoogeveen, Meppel en Westerveld

De afgelopen vijf jaar steeg het aantal banen in zorg en welzijn in Groningen en Drenthe, terwijl de totale werkgelegenheid gelijk bleef of afnam. Of het aandeel van de sector zorg en welzijn in de regionale economie blijft groeien is de vraag.

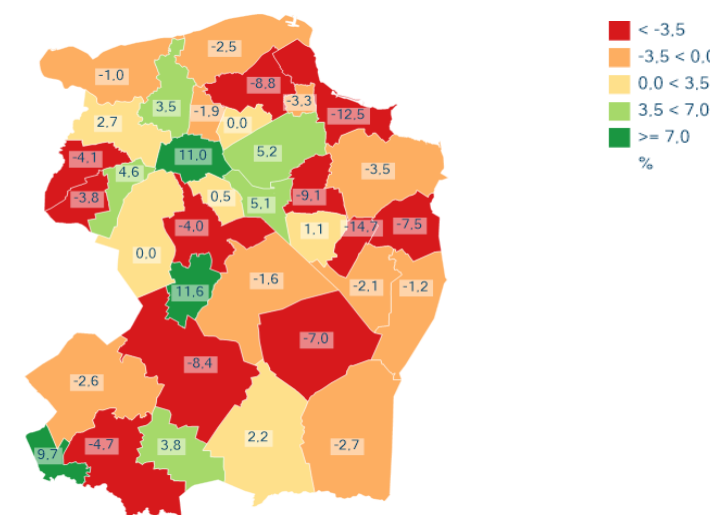
Het aantal werknemers in zorg en welzijn neemt van 2012 t/m 2017 af met ongeveer 3.500 werknemers (-4%) in Groningen en Drenthe. In de branches verpleging, verzorging & thuiszorg (-6%), welzijn & maatschappelijke dienstverlening (-19%), jeugdzorg (-18%) en kinderopvang (-15%) neemt de werkgelegenheid het sterkst af. Er ontstaan met name arbeidsmarktoverschotten aan werknemers met agogische en zorgberoepen op de lagere mbo-niveaus (1, 2 en 3). De werkgelegenheid voor verpleegkundigen (mbo 4 en hbo) groeit licht. Door voldoende instroom uit het onderwijs en andere bronnen worden er getalsmatig geen tekorten verwacht in Groningen en Drenthe (bron: zomer 2013, E, til in opdracht van het landelijk onderzoeksprogramma arbeidsmarkt zorg en welzijn).

In februari 2015 brengt ZorgpleinNoord een nieuwe arbeidsmarktverkenning uit. In deze publicatie wordt het effect van de (verzachtende) maatregelen genomen door de rijksoverheid na de zomer van 2013 nader geduud.

## Factsheet Zorg & Welzijn, de gemeente centraal

Uw gemeente en organisatie staan aan de vooravond van een grote transitie. Met ingang van 1 januari 2015 is een gemeente verantwoordelijk voor de zorg en ondersteuning aan zelfstandig wonende jongeren, ouderen en mensen met een fysieke, verstandelijke of psychiatrische beperking. Op dezelfde datum treedt de participatiewet in werking, met als doel mensen met een uitkering en/of beperking actiever deel te laten nemen aan de maatschappij. De vraag naar zorg en ondersteuning wordt mede bepaald door de demografische en sociaaleconomische kenmerken van een gemeente. Deze factsheet geeft inzicht in de bevolkingsontwikkeling, arbeidsparticipatie, het zorggebruik en de werkgelegenheid van gemeenten in Groningen en Drenthe.

### Bevolkingsontwikkeling 2012-2025 gemeenten Groningen en Drenthe

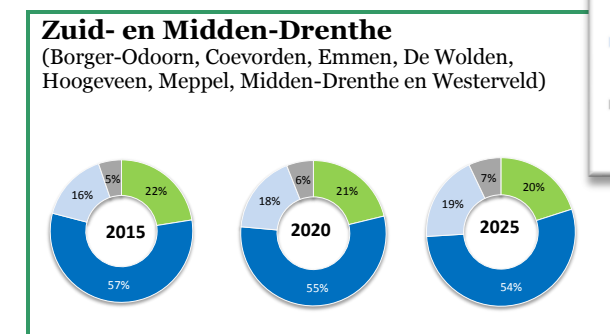
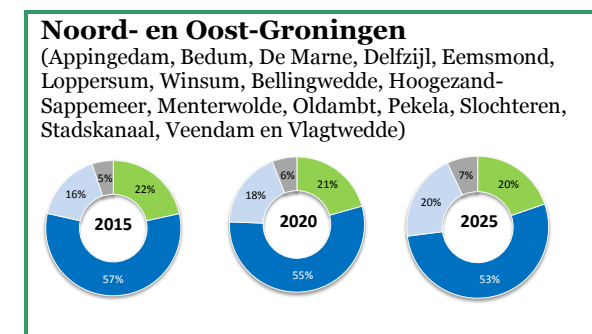
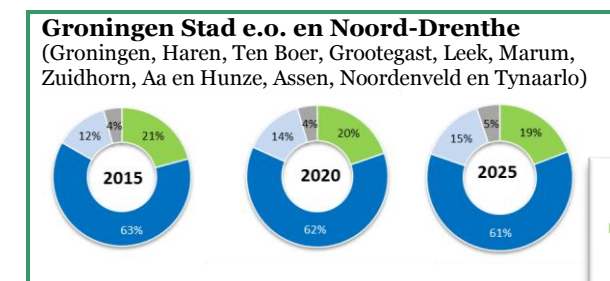
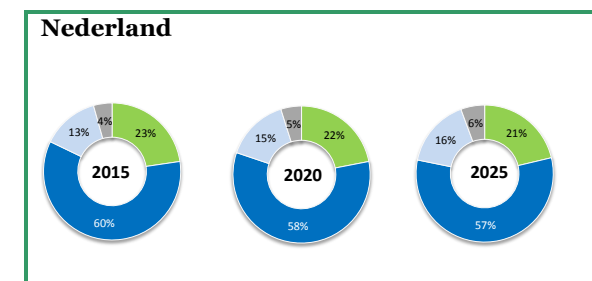


Het Noorden van Nederland krijgt (gemiddeld) eerder dan de rest van Nederland te maken met de effecten van vergrijzing en ontgroening. De bevolkingsgroei van gemeenten onderling verschilt en daarmee ook de bevolkingsamenstelling en demografische druk.

Bron: CBS - Bevolkingsstatistiek 2012, gemeenten 2014, bewerking KING

### Prognose demografische druk voor 2015, 2020 en 2025

(demografische druk = het aantal 0- tot 20-jarigen + 65-plussers op de bevolking van 20 tot 65 jaar)



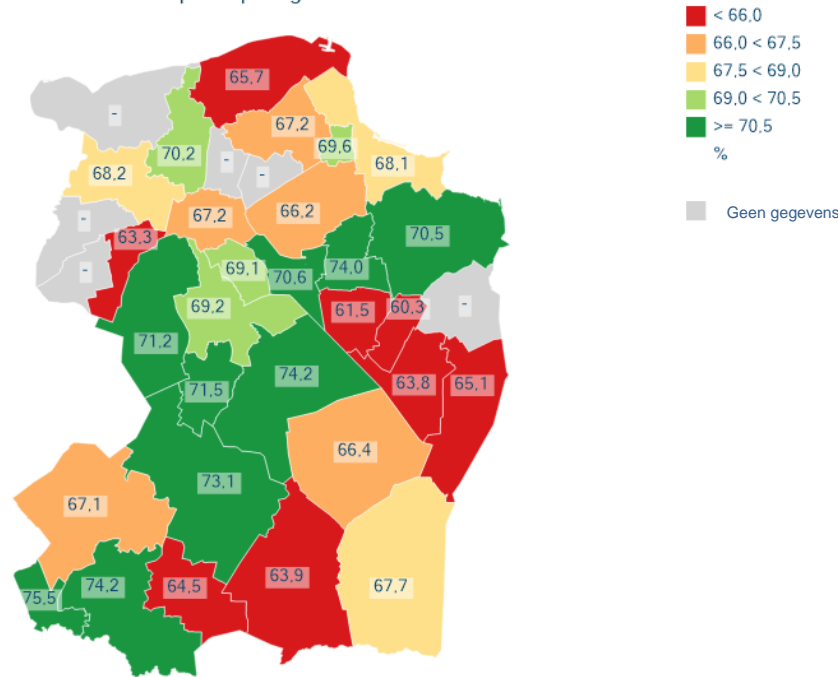
Bron: CBS/PLB, regionale bevolkingsprognose 2013, gegevens bewerkt door ZorgpleinNoord

Heeft u vragen naar aanleiding van deze factsheet dan kunt u contact nemen met:

Karin Doornbos, adviseur/onderzoeker ZorgpleinNoord, tel. 050-5757 470 / email: k.doornbos@zorgpleinnoord.nl

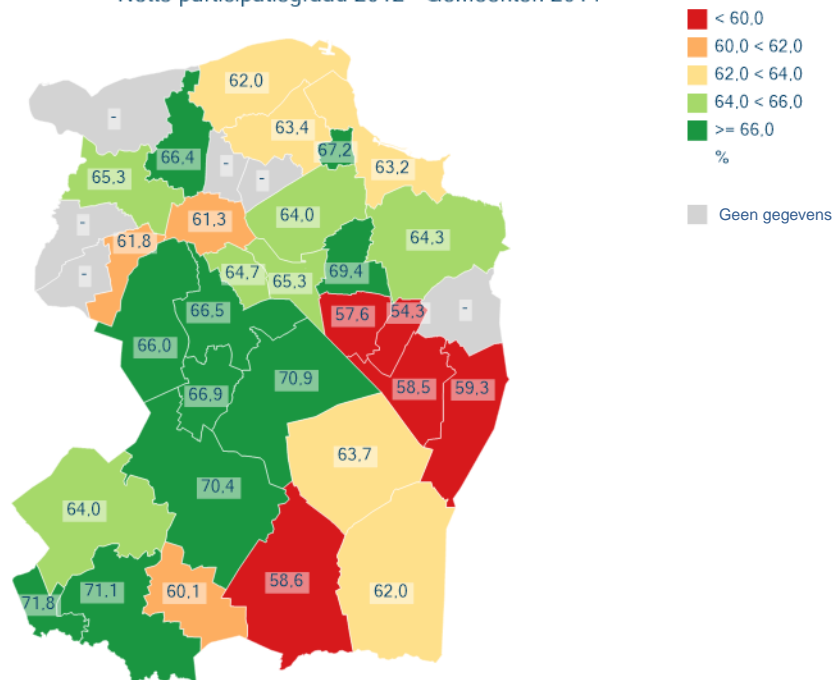
## Arbeidsparticipatie per gemeente

Bruto participatiegraad 2012 - Gemeenten 2014



Bron: CBS, bewerking KING

Netto participatiegraad 2012 - Gemeenten 2014



Bron: CBS, Bijstand Statistiek, bewerking KING

### Bruto-arbeidsparticipatie

Het aandeel mensen in de leeftijd 15 tot 65 jaar dat zich actief (werkend en werkzoekend) aanbiedt op de arbeidsmarkt, neemt nog steeds toe in Groningen (2012: 67%; 2020: 71%) en Drenthe (2012: 69%; 2020: 72%) (bron: CBS bewerking E,til, 2013). De bruto-participatiegraad kan verhoogd worden door niet-uitkeringsgerechtigden te stimuleren om betaald werk te gaan zoeken voor 12 uur of meer per week.

### Netto-arbeidsparticipatie

Het aandeel mensen met een baan van 12 uur of meer per week kan verhoogd worden door mensen met een uitkering (wajong, wia, wsw, ww en wwb) te begeleiden naar (gedeeltelijk) betaald werk.

### Mantelzorgers en vrijwilligers

Participatie in een gemeente bestaat uit meer dan arbeidsparticipatie. In Groningen en Drenthe is ruim 13% van de bevolking van 19 jaar en ouder mantelzorger. Ze zorgen 8 uur per week 3 maanden of langer voor een familielid of vriend (bron: GGD, 2012). Hoe dit percentage zich verhoudt tot het aantal inwoners van 15 tot 65 jaar (werkend, werkloos en niet op zoek naar werk) is niet bekend. Daarbij groeit de groep 65-tot 80-jarigen per gemeente, dit is een groep die al vaker mantelzorger is of meer vrijwilligerswerk doet (o.a. vanwege hun persoonlijke situatie en pensioering).

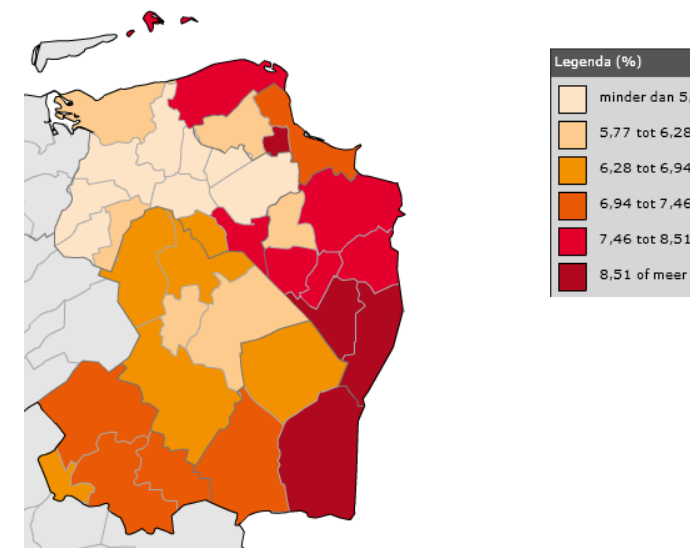
## Zorggebruik in het sociaal domein

Jongeren in provinciaal gefinancierde jeugdzorg 2012

gemeente	aantal	aandeel	gemeente	aantal	aandeel
Nederland	103.450	3,0%	Loppersum	45	2,0%
De Wolden	45	0,9%	De Marne	45	2,1%
Aa en Hunze	70	1,4%	Hoogeveen	295	2,4%
Midden-Drenthe	105	1,5%	Emmen	565	2,6%
Zuidhorn	70	1,5%	Menterwolde	65	2,6%
Grootegast	45	1,5%	Leek	115	2,7%
Noordenveld	95	1,5%	Assen	415	2,7%
Tynaarlo	110	1,6%	Bellingwedde	45	2,7%
Marum	40	1,7%	Vlagtwedde	90	2,9%
Haren	65	1,7%	Oldambt	255	3,5%
Bedum	40	1,8%	Veendam	215	3,8%
Borger-Odoorn	95	1,8%	Eemsum	135	3,9%
Westerveld	70	1,9%	Groningen (gemeente)	1.150	4,0%
Ten Boer	35	1,9%	Hoogezand-Sappemeer	285	4,1%
Coevorden	145	2,0%	Stadskanaal	270	4,1%
Meppel	145	2,0%	Delfzijl	225	4,5%
Winsum	65	2,0%	Appingedam	110	4,8%
Slochteren	70	2,0%	Pekela	125	4,9%

Bron: 2014, CBS bewerking ZorgpleinNoord

Gebruik AWBZ en/of WMO door volwassenen per gemeente in 2012



Bron: 2013, CBS bewerking ZorgpleinNoord

In de meeste gemeenten in Groningen en Drenthe wordt minder gebruik gemaakt van jeugdzorg (bureau jeugdzorg en ondersteuning door opvoed- en jeugdhulporganisaties) dan landelijk. In de stad Groningen en een aantal gemeenten in het oostelijke deel van de provincie Groningen wordt gemiddeld vaker een beroep gedaan op jeugdzorg.

In Oost-Groningse en Zuidoost-Drentse gemeenten maken inwoners van 18 jaar en ouder relatief vaak gebruik van zorg en ondersteuning, die per 1 januari 2015 (gedeeltelijk) onder de verantwoordelijkheid van de gemeente valt. De stad Groningen, Assen en omliggende gemeenten maken in verhouding minder gebruik van zorg en ondersteuning. Dit als gevolg van een gemiddeld betere sociaaleconomische situatie en een minder vergrijsde bevolking.